



16 de Junio
Día del Ingeniero e Ingeniera



Conmemoramos el Día Nacional del Ingeniero.

Un día como hoy de 1865 se creaba la Primera carrera de Ingeniería en nuestro país y con ella se iniciaba su enseñanza en la Universidad de Buenos Aires.

En los últimos años el Rol de Ingeniero dejó de asociarse propiamente con las actividades técnicas de la profesión, ubicándose en la actualidad como referentes para el desarrollo tecnológico, científico y productivo de las naciones y el mundo, comprometidos en el avance y la sustentabilidad de sus comunidades y el medio ambiente.

Los grandes referentes nacionales de esta profesión enfatizan sobre temáticas y desafíos de su entorno para el logro integral de sus propósitos.

- La situación energética y el cambio climático.
- El espíritu emprendedor.
- La ingeniería y el razonamiento científico
- La gestión de la infraestructura.
- El valor de la ingeniería en la ciencia.
- La tecnología y la innovación

De esta forma celebramos hoy el Día Nacional del Ingeniero e Ingeniera. Y con un cálido saludo, honramos a todos ellos que con su labor profesional contribuyen al desarrollo tecnológico, científico y productivo de nuestro país.

El primer Ingeniero Argentino

Luis Augusto Huergo fue el primer ingeniero de la Argentina y primer presidente de la Sociedad Científica Argentina.

Se recibió de Ingeniero Civil en 1870, siendo el primer ingeniero argentino graduado en el país. Realizó proyectos de ingeniería vinculados a la consolidación de la Argentina como nación. Su tesis universitaria fue sobre "Vías de comunicación", prestando especial atención al desarrollo de una ingeniería que facilitara la navegación interior del país.

Entre sus Obras más destacables se encuentran:

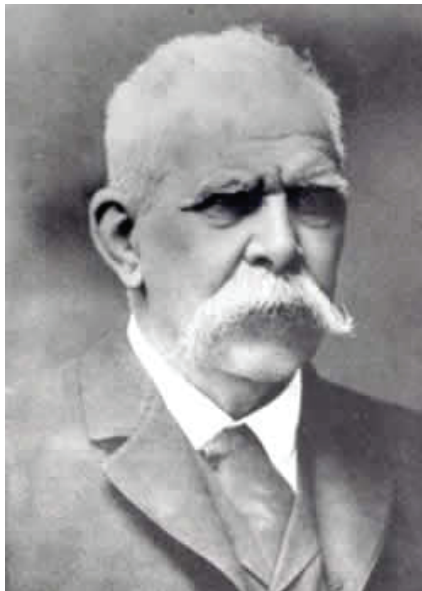
La canalización de los ríos Tercero, Cuarto y Quinto para aumentar el caudal del Salado, el ferrocarril Pacífico de Buenos Aires a Villa Mercedes, y el puerto de San Fernando con un dique de carena que fue el primero construido en el país.

En 1910, ya anciano, aceptó la dirección honoraria del primer yacimiento de petróleo descubierto en la Argentina, en Comodoro Rivadavia, vislumbrando su importancia potencial del petróleo para la nación. En ese sentido se lo considera uno de los precursores de la empresa YPF, creada en 1922, luego de su muerte.

Fue cofundador y presidente del Instituto Geográfico Argentino, del Centro Nacional de Ingenieros (hoy Centro Argentino de Ingenieros) y de la Sociedad Científica Argentina.

Fue también presidente del extraordinario del Congreso Científico Internacional Americano de 1910.

Huergo realizó también una larga labor docente y universitaria. Fue parte del cuerpo de autoridades de la Universidad de Buenos Aires desde 1874 hasta 1906. Promovió un tipo de enseñanza universitaria con contenido humanista, impulsando el sentido de la bondad entre los estudiantes.





La Primera Ingeniera Argentina.

Elisa Beatriz Bachofen, completó sus estudios en 1918 en la Universidad de Buenos Aires y no sólo fue la primera Ingeniera civil del país sino la primera de toda América latina. Se destacó también por su rol social, siendo una de las socias fundadoras de la Unión Feminista Nacional en ese mismo año.

Estudió en la Facultad de Ciencias Exactas, Físicas y Naturales de la Universidad de Buenos Aires y basó su tesis en la “Instalación de una fábrica de hilados y tejidos utilizando algodón del Chaco”.

Entre sus Obras más destacables se encuentran:

La labor en la Dirección de Puentes y Caminos como proyectista de puentes, posteriormente Dirección Nacional de Vialidad en la organización del departamento y la dirección de obras viales.

El desempeño de numerosos cargos y comisiones: fue directora técnica del Centro de Investigación Documentaria del Instituto Nacional de Tecnología Industrial, el cual presidió, así como la Comisión Nacional de Clasificación Decimal Universal del Centro de Documentación Científica del Consejo Nacional de Investigaciones Científicas y Técnicas, del cual integró también el Comité Consultivo. Asesoría técnica a diversas industrias privadas del país. Fue presidenta de la Comisión Técnica del Círculo de Inventores.

A su actividad profesional sumó una destacada participación social. Presidió la Asociación Argentina de Bibliotecas Científicas y Técnicas e integró la Comisión Directiva de la Asociación de Mujeres de Negocios y Profesionales.

Militó activamente en la Unión Feminista Nacional, fundada en 1918 junto a grandes mujeres de la historia argentina, como Alicia Moreau de Justo y Alfonsina Storni, entre muchas otras.

En la Biblioteca del Consejo Nacional de Mujeres, dictó cursos relacionados con electricidad aplicada al hogar, conocimientos de mecánica destinados a mujeres y conocimientos de motores.

En reconocimiento a su actividad, en 2018, en la Facultad de Ingeniería de la Universidad de Buenos Aires (FIUBA) se realizaron las Primeras Jornadas de Mujeres Ingenieras “Elisa Bachofen”, que se realizan todos los años en esa casa de altos estudios.

Desde 2019 la Universidad Nacional de Rafaela (UNRaf) estableció la incorporación de las Becas Elisa Bachofen para reducir la brecha tecnológica de género, y de esta forma garantizar el ingreso y la permanencia de mujeres en el sector.

Elisa fue una de las mujeres argentinas que no sólo se destacó en su profesión, sino que colaboró para generar una sociedad más justa y libre, luchando por abrirse paso en áreas tradicionalmente reservadas a hombres. Su legado inspira hoy el potencial de las nuevas generaciones de innovadoras en ciencia y tecnología.